图 35 西番豆粉蝶 *Colias sifanica* Grum-Grshimailo

a. 雄性外生殖器; b. 阳茎

中国亚种与分布

(a) 西番豆粉蝶指名亚种 *Colias sifanica sifanica* Grum-Grshimailo, 1891*Colias sifanica* Grum-Grshimailo, 1891, *Horae Soc. Ent. Ross.*, 25: 447.*Colias sifanica qinghaiensis* Chou, Zhang et Wang, 2001, *Entomotaxonomia*, 23(1): 39.

观察标本: 青海西宁, 1♂。

分布: 甘肃(夏河)、青海(西宁)。

(b) 西番豆粉蝶祁连亚种 *Colias sifanica herculeana* Bollow, 1932*Colias sifanica herculeana* Bollow, 1932, in Seitz, *Macrolepid.*, Suppl. 1: 109, pl. 7.

前翅正面黄白色, 黑色斑纹较浓黑; 所有翅脉上都覆盖鳞片并在两侧围有黑色, 后翅尤其明显。反面暗黄绿色。

分布: 祁连山东部。

(27) 洱豆粉蝶 *Colias aegidii* Verhulst, 1990*Colias aegidii* Verhulst, 1990, *Lambillionea*, 40(4): 42.

形态 成虫: 翅展♂38—43mm, ♀43—45mm。雄蝶翅面绿黄色; 基部黑色, 有

时前翅翅面基部 2/3 散布较浓的暗色鳞片；端部翅脉及其两侧黑色。前翅中室端斑黑色，圆形；外带黑色，弧形，从前缘伸过 Cu_2 脉；亚缘的黄绿色斑至少端半部呈线状。后翅较暗，中室端斑较明显。反面前翅斑纹与正面相似，后翅基部 2/3 密布棕绿色鳞片。雌蝶翅面黄白色，斑纹与雄蝶相似。

观察标本 甘肃夏河，1♀，2006.VII。

分布 甘肃(夏河)、青海。

说明 本种与西番豆粉蝶 *C. sifanica* 很相似，且同域、同时发生，因此 Hoshiai (1996) 认为它是后者的变异体。

(28) 小豆粉蝶 *Colias cocandica* Erschoff, 1874 (图 36)

Colias cocandica Erschoff, 1874, *Mem. Soc. Amis. Sci. Nat. Moscou*, 11(2): 6.

形态 成虫：翅展♂34—52mm，♀30—53mm。雄蝶翅面绿黄色，散布黑色雾点；端部的黑带通常阔，其内缘多少有些不规则，其中部镶嵌有 1 列亚缘斑；前翅有明显的中室端斑。反面前翅灰黄色，有黑色的中室端斑和小的亚缘斑列。后翅暗黄绿色，端部淡黄色；中室端斑银白色，有红褐色的边框。雌蝶变异较大，通常淡绿色或灰白色。反面颜色比雄蝶更淡，花纹更明显。

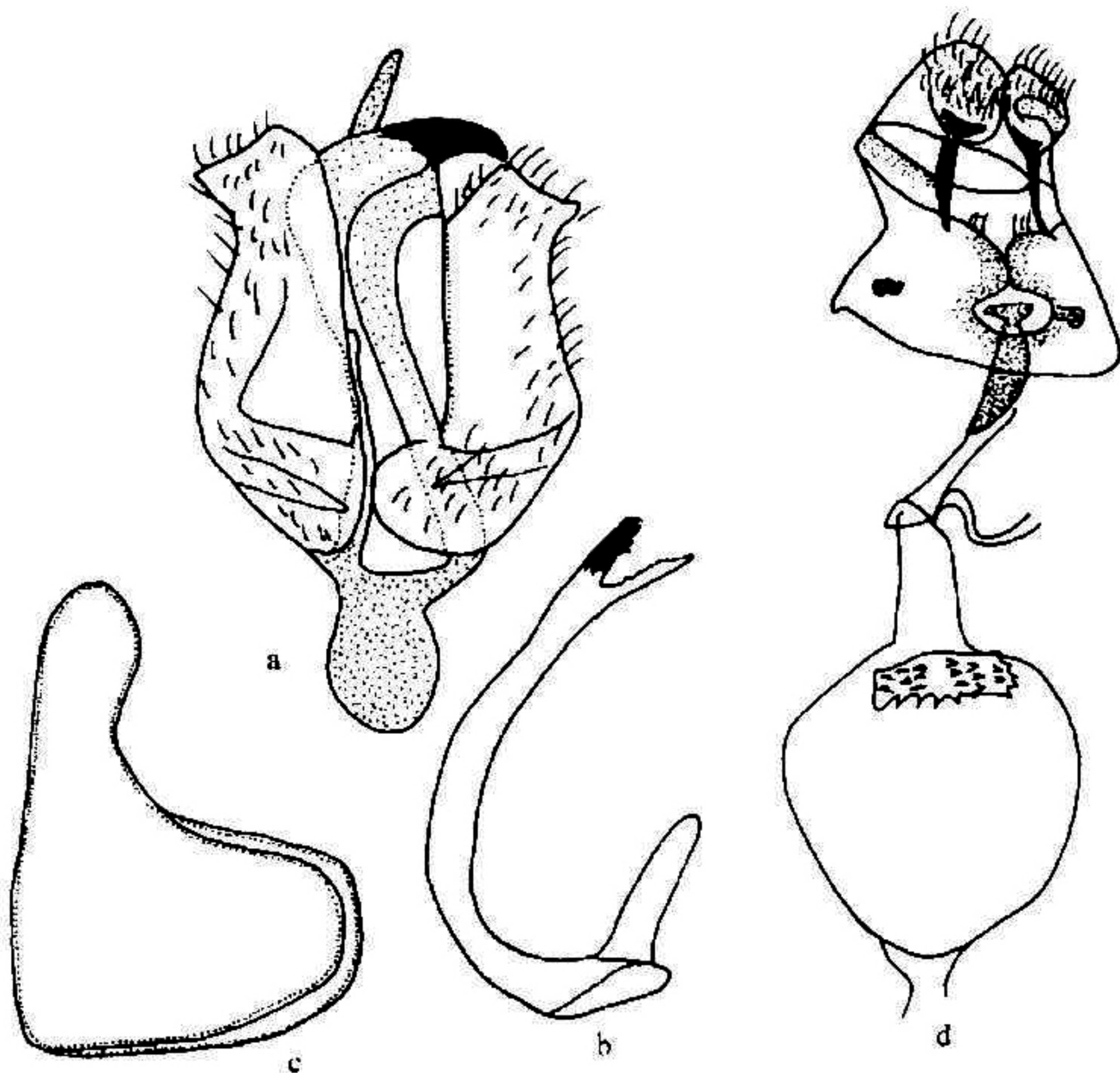


图 36 小豆粉蝶 *Colias cocandica* Erschoff

a. 雄性外生殖器；b. 阳茎；c. 第 8 腹板；d. 雌性外生殖器